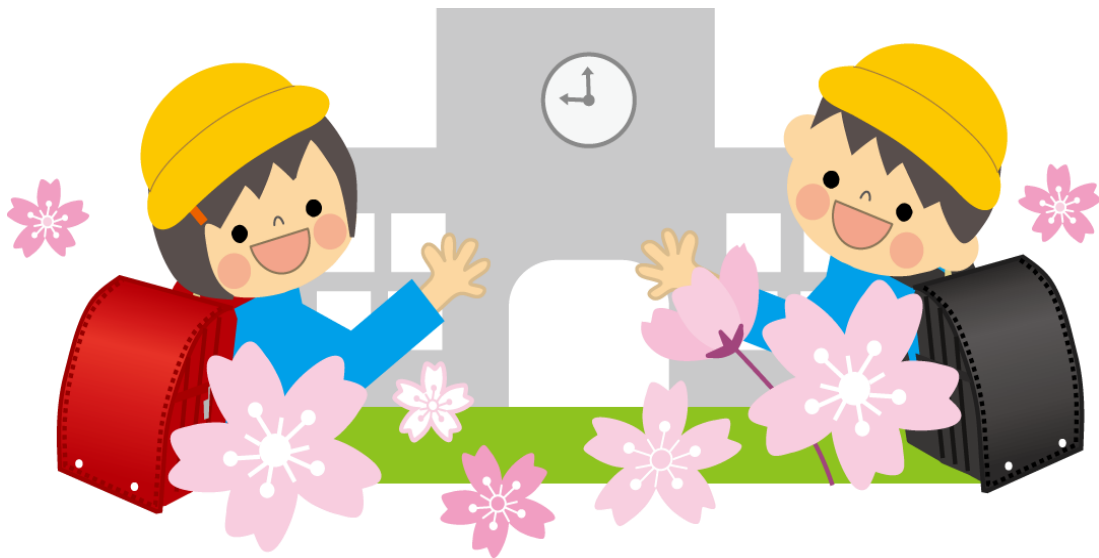


# 放課後キッズクラブ 入会のしおり 令和8年度版



**相武山小学校放課後キッズクラブ  
運営法人 株式会社スマイルクルー**

(注) 本案内の内容は、令和8年1月時点で作成したものです。



# 目 次

<b>I 放課後キッズクラブの制度等について</b>	
I-1 放課後キッズクラブとは	1
I-2 運営法人 株式会社スマイルクルーについて	1
I-3 放課後キッズクラブの開所日	1
I-4 放課後キッズクラブの利用区分	2
I-5 わくわく【区分1】の概要	3
I-6 すくすく【区分2】の概要	4
<b>II 利用に当たっての各種手続き等について</b>	
II-1 利用申込	6
II-2 利用予定	11
II-3 利用区分の変更	12
II-4 利用料等の支払方法	12
II-5 保険への加入	13
II-6 放課後e-場所システムの使用	16
<b>III 利用に当たっての各種手続き等について</b>	
III-1 相武山小学校放課後キッズクラブの活動	17
III-2 プログラム	20
III-3 おやつ	21
III-4 学校休業日等の昼食	21
III-5 学習環境	22
III-6 利用当日の流れ	24
III-7 キッズクラブからの帰り方（一斉下校・お迎え）	25
III-8 キッズクラブの利用にあたってのお願い	26
III-9 広報誌『キッズニュース』	27
III-10 事故が起きた時の対応	28
<b>IV 非常災害時等の対応について</b>	
IV-1 警報発表時等の対応	29
IV-2 熱中症警戒アラート等発表時等の利用	30
IV-3 地震	32
IV-4 Jアラートを通じた緊急情報への対応	32
<b>V その他</b>	
V-1 支援や配慮を必要とする児童の受入れについて	33
V-2 保護者会	34
V-3 ご意見・ご要望等	34
V-4 お問い合わせ先	34
個人情報取扱いにかかる同意書	
令和8年度 放課後キッズクラブの登録申し込み手続きについて	

（別添資料等）

- ・キッズかけはしシート（1年生は必ずご提出をお願いいたします）
- ・ゆうちょ銀行アプリ案内
- ・放課後e-場所システム登録方法
- ・みまもりキッズ 保護者登録案内・児童登録マニュアル

※留守家庭児童を証明する書類のダウンロードはこちらから→

※キッズクラブで留守家庭児童等を証明する書類をご用意しております。

必要な方はキッズクラブまでお越しください。



## I 放課後キッズクラブの制度等について

### I-1 放課後キッズクラブとは

放課後キッズクラブは、小学校施設を活用して放課後の安全・安心な居場所を提供する事業です。

① 全ての子どもたちを対象に無償で「遊びの場」を提供すること

② 留守家庭児童等を対象に「生活の場」を提供すること

を目的に実施しています。

平成16年度に開始され、令和2年度には横浜市立の全ての小学校に設置されています。

相武山小学校放課後キッズクラブは、港南区が選定した法人（運営法人：株式会社スマイルクルー）が運営を行っています。

### I-2 運営法人 株式会社スマイルクルー について

相武山小学校放課後キッズクラブを運営する株式会社スマイルクルーは子育て支援を目的に、子どもたちの健全な育成のための環境づくりに貢献してまいりました。現在は、札幌・名古屋に支店を構え、認可保育園、小規模保育施設を13園、横浜市内では令和8年4月より11区27校の放課後キッズクラブを運営してまいります。

これまでに培った実績と経験を元に、子どもたちの放課後の楽しい居場所づくりに努めていきます。

\*\*\*放課後キッズクラブにおける運営方針\*\*\*

#### 「Enjoy! 遊びの場」

○異学年との交流を通し、お友だちと遊ぶ楽しさとルールを大切にします。

○ワクワクして過ごせる笑顔の時間をみんなで作り上げていきます。



#### 「Challenge! 学びの場」

○「なぜ?」「どうして?」を大切にし、失敗することを恐れず、挑戦していく姿を見守ります。

○多くの経験から新しい「やりたい!」を発見することで、考え生み出していく力を培います。

#### 「Natural! 成長の場」

○「こんにちは」「ありがとう」の挨拶など生活習慣を大切にします。

○自分らしさを大切にすると同時に互いを認め合い、相手を思いやる気持ちや伝えたいことが言えるような心の成長を育みます。

### I-3 放課後キッズクラブの開所日

放課後キッズクラブは、日曜日及び国民の祝日、年末年始（12月29日～1月3日）を除き、原則として開所します。ただし、放課後キッズクラブを開所するやむを得ない理由がある場合<sup>(※1)</sup>や、利用希望がない場合等において、閉所または開所時間を短縮する場合があります（閉所または開所時間を短縮する場合の連絡はみまもりキッズ一斉メール配信で行います）。

また、利用可能な日や時間は利用区分によって異なります（P2）。

<放課後キッズクラブを開所するやむを得ない理由がある場合の例>

	警報発表時（P29）	熱中症警戒アラート等発表時（P30、31）	学級閉鎖等
わくわく【区分1】	閉所	閉所	感染拡大を防止するため、閉鎖対象となった学級・学年・学校の児童 <sup>(※2)</sup> は、体調不良の有無にかかわらず、クラブの利用・参加はできません。
すくすく【区分2A・B】 （わくわく【区分1】のスポット利用（P3）含む）	開所 ※特別警報発表時は閉所	開所	

※1 表に記載がない事由においても、学校都合等により閉所をする場合があります。

※2 学級閉鎖が学級・学年単位の場合は、他の学級・学年の児童の活動は行います。

## I-4 放課後キッズクラブの利用区分

利用に当たっては、まず、利用区分を選択いただきます。利用区分は、遊びの場の利用を目的とした「わくわく【区分1】」と、遊びの場に加えて留守家庭児童等の生活の場の利用を目的とした「すくすく【区分2】」があります。

また、「すくすく【区分2】」には、午後5時まで利用の「すくすく・ゆうやけ【区分2A】」と午後7時まで利用の「すくすく・ほしぞら【区分2B】」があり、登録に当たっては、それぞれ月額の利用登録料（以下「利用料」という）をご負担いただきます。

### 【利用区分ごとの概要】

利用区分		わくわく 【区分1】 <sup>※1</sup>	すくすく【区分2】	
			ゆうやけ【区分2A】 <sup>※2</sup>	ほしぞら【区分2B】
利用目的		遊びの場	遊びの場+生活の場	
登録条件		・相武山小学校に通学している児童であること ・相武山小学校区に居住し、国立小学校、私立小学校又は特別支援学校等に通学している児童であること。		
		—	<u>留守家庭児童等<sup>※3</sup>であること</u>	
利用時間	平日	放課後から <u>午後4時まで</u> <u>※給食がない日は14時から利用可</u>	放課後から <u>午後5時まで</u>	放課後から <u>午後7時まで</u>
	土曜日	<u>利用できません</u>	午前8時30分～ <u>午後5時まで</u>	午前8時30分～ <u>午後7時まで</u>
	土曜日 を除く 学校休業日	<u>午前10時～12時または</u> <u>午後2時～4時<sup>※4</sup></u>	午前8時～ <u>午後5時まで</u>	午前8時～ <u>午後7時まで</u>
お迎え		<u>キッズクラブで定めている最終下校時刻後に下校する場合は、保護者又は保護者から指定された方のお迎えが必要となります。（P25）</u>		
利用料	無料	<u>月額2,000円<sup>※5</sup></u> + おやつ代 (7・8月は2,500円+おやつ代)	<u>月額5,000円<sup>※5</sup></u> + おやつ代 (7・8月は5,500円+おやつ代)	
		減免制度あり（P5）		
保険加入料		年額700円（P13）		
定員		なし	あり	

※1 表の説明のほか、有料でスポット利用（P3）ができます。

※2 表の説明のほか、有料で延長利用（P4）ができます。

※3 保護者が就労及び健康上の理由等により、放課後の時間帯において、お子さんを保護・養育することが難しい世帯のお子さんをいいます。

※4 午前・午後のどちらかの時間帯で利用できます。ただし、夏季休業日は午前からのみの利用となり、午後は利用できません。

※5 実際の利用頻度にかかわらずご負担いただきます（利用回数に応じた日割り等はありません）。

## I-5 わくわく【区分1】の概要

### (1) わくわく【区分1】について

全てのこどもたちを対象に無償で「遊びの場」を提供することで、異年齢間の遊びや交流を通じて、創造性・自主性・社会性などを養うことを目的としています。

こどもたちが安全・安心に「遊び」の時間を過ごすことができるよう、スタッフが支援します。

### (2) 利用時間

平日	放課後～午後4時 ※給食がない日は14時から利用可
土曜日	利用できません <sup>(※1)</sup>
学校休業日	午前10時～12時または午後2時～4時 <sup>(※2)</sup>

※1 スポット利用や、特別なプログラムのある日でプログラムに参加する場合は利用できます。

※2 午前・午後のどちらかの時間帯で利用できます。ただし、夏季休業日は午前だけの利用となり、午後は利用できません。

### (3) スポット利用

スポット利用とは、保護者の一時的な用事等により、放課後の時間において自宅を留守にする場合などに、わくわく【区分1】のお子さんを、午後7時まで受入れる制度です（土曜日・学校休業日も午後7時まで利用できます）。スポット利用には、原則あらかじめのお申込みが必要で、1回あたり800円のスポット利用料とおやつ代（実費）がかかります。

### (4) 利用料

わくわく【区分1】の利用料は無料ですが、利用料とは別に保険料がかかります。また、プログラム（P20）に参加する場合、材料費等の実費がかかる場合があります。

#### <注意事項>

わくわく【区分1】の利用時間は午後4時までのため、退室時間が4時1分以降になると、自動的にスポット利用料（800円/回）とおやつ代（実費）をご負担いただきますので、あらかじめご承知おきください。

### (5) 非常時における利用制限について

警報発表時（P29）や熱中症警戒アラート等発表時（P30、31）、感染症の影響がある場合等、児童の安全な「遊び場」の確保が困難な状況においては、わくわく【区分1】の利用を原則は休止としています。

利用を制限する場合には、あらかじめ、保護者の皆さまへ、みまもりキッズ（P16）にてお知らせさせていただきます。



## I-6 すくすく【区分2】の概要

### (1) すくすく【区分2 A・B】について

保護者が就労等により昼間家庭にいない留守家庭児童等を対象に「遊びの場」と「生活の場」を提供し、健全な育成を図ることを目的としています。

わくわく【区分1】と一体的に行う「遊びの場」の提供に加え、ご家庭とも連携しながら、放課後キッズクラブでの生活を通したお子さんの健全な成長や基本的な生活習慣<sup>(※1)</sup>の習得等のための支援を、放課後児童支援員<sup>(※2)</sup>等が行います。

#### ※1 基本的な生活習慣の一例

- ・健康や衛生に関すること（手洗い、うがい等）
- ・こどもの日常生活に関すること（持ち物の管理、片付け、整理整頓、宿題等）
- ・放課後キッズクラブでの生活に関すること（集団生活を維持するための活動に分担・協力して取り組むこと等）

#### ※2 放課後児童支援員

保育士・社会福祉士などの資格保有者、教員免許の保有者、高等学校等を卒業して2年以上放課後キッズクラブ事業に従事し市長が適当と認めた者など、一定の要件を満たした者が、都道府県等が行う研修を修了することで「放課後児童支援員」になることができます。

### (2) 利用時間

	すくすく・ゆうやけ【区分2 A】 <sup>(※)</sup>	すくすく・ほしぞら【区分2 B】
平日	放課後～ <u>午後5時</u>	放課後～ <u>午後7時</u>
土曜日	午前8時30分～ <u>午後5時</u>	午前8時30分～ <u>午後7時</u>
土曜日を除く 学校休業日	午前8時～ <u>午後5時</u>	午前8時～ <u>午後7時</u>

※ 延長利用料（400 円/回）を支払うことで、午後7時まで利用することができます。

#### 【相武山小学校放課後キッズクラブの活動スケジュール注意点】

1. 平日（学校がある日）の開所時間は、曜日や学校行事によって変更いたしますので、利用の際は学校予定表をご確認の上ご利用ください。
2. おやつ時間は17時からとしております。ご了承ください。
3. 1人帰りができる最終下校時刻は3月～9月17時、10月～2月は16時30分となります。(P25)

### (3) 延長利用

延長利用とは、すくすく・ゆうやけ【区分2 A】のお子さんを、保護者の一時的な用事等がある場合に、午後5時を超えて午後7時まで受入れる制度です。

延長利用には、原則、あらかじめのお申込みが必要で、1回あたり400円の延長利用料がかかります。

#### (4) 利用料

すくすく【区分2】は、「生活の場」として保護者が安心して子育てと就労等を両立できるよう支援することを目的としており、利用者には相応の利用料をご負担いただいております。利用料はキッズクラブの運営及び活動を維持していくための経費としています。

また、利用料とは別におやつ代（実費相当）や保険料がかかる（P13）ほか、プログラム（P20）に参加する場合に材料費等の実費がかかる場合があります。

	すくすく・ゆうやけ【区分2 A】	すくすく・ほしぞら【区分2 B】
利用料（月額）※	<u>2,000 円</u> （7・8月は2,500 円）	<u>5,000 円</u> （7・8月は5,500 円）
延長料（午後7時まで）	1 回あたり 400 円	—
おやつ代	実費相当	

※ すくすく【区分2 A・B】の利用料は、その月の利用がなくてもご負担いただきます。

#### <注意事項>

すくすく【区分2 A】の利用時間は午後5時までのため、退室時間が5時1分以降になると、自動的に延長料（400 円/回）をご負担いただきますので、あらかじめご承知おきください。

#### 【利用料減免制度】

横浜市では、放課後キッズクラブのすくすく【区分2】を利用するに当たり、経済的な理由でお困りの方に対して月額利用料を減免し、利用を支援する制度を設けています。

※減免制度の必要書類等につきましては（P8～9）をご参照ください。

	説明
減免対象者 ※1・2	以下の①～③のいずれかに該当する方 ① 生活保護世帯の方 ② 市民税所得割非課税世帯の方 ③ 横浜市就学援助を受けている方
減免額	<u>上限 2,500 円/月</u>
減免対象費用	月額利用料 ※おやつ代、プログラム参加費等の実費、すくすく・ゆうやけ【区分2 A】の延長料（400 円/回）及び保険加入料は減免の対象となりません

※1 ①～③の要件を満たさなくなった場合（例：就学援助の対象でなくなった場合、婚姻により非課税世帯ではなくなった場合等）、速やかに減免適用外申出の手続きをお願いします。

※2 虚偽又は不正な申請等により、減免を受けた場合には、通常の利用料を遡ってお支払いいただきます。

## Ⅱ 利用に当たっての各種手続き等について

### Ⅱ-1 利用申込

#### (1) 利用申込

放課後キッズクラブの利用申込は年度単位（4/1～3/31）で行います。

#### 【年度当初から利用】

4月から利用を希望する場合は以下の申込締切日までに、必要書類を揃えたうえで、e-場所システムで申込みをしてください。

利用区分	利用登録に必要なもの	申込締切（4月利用）	
		在校生	新1年生
わくわく 【区分1】	・保険料（700円）の領収書 ・「学校生活管理指導表」の写し（アレルギーがある場合） ・児童情報シート（キッズかけはしシート）※	令和8年3月13日	令和8年3月13日
すくすく 【区分2A・B】	・保険料（700円）の領収書 ・「学校生活管理指導表」の写し（アレルギーがある場合） ・児童情報シート（キッズかけはしシート）※ ・ <u>留守家庭児童等を証明する書類</u>	令和8年3月13日	令和8年3月13日

#### ※児童情報シート（キッズかけはしシート）のご提出についてのお願い

児童情報シート（キッズかけはしシート）とは、放課後キッズクラブに新しく入会されるお子さんがキッズクラブで安全に楽しく過ごすことができるように、お子さんについてキッズクラブが事前に把握するためのものになります。

保護者の方からいただいた情報は、お子さんが放課後キッズクラブで安全・安心に過ごすに当たっての大切な参考情報になります。

新1年生及び新しくキッズクラブに入会するお子さんの保護者の方は、お子さんの性格や家での様子などについてシートに記載のうえ、利用申込の際にあわせてご提出ください。

また、お子さんに必要な配慮事項や心配事がある場合は、「キッズかけはしシート」に記載してください。

提出は1年生必須、その他学年は任意となりますが、未提出の場合、年度の途中等で提出をお願いすることがあります。

#### 【年度途中から利用】

年度途中から利用する場合は、上記「利用登録に必要なもの」を揃え、利用希望月の前月20日までにお申し込みください。



## <留守家庭児童等を証明する書類>

保護者の状況	各種証明書等
会社員、公務員等	就労（予定）証明書 ※利用登録時に添付が難しい場合は、「就労（予定）証明書提出遅延届」を添付してください。就労（予定）証明書を取得したのちは、e-場所システムでの提出が必要です。
勤務予定者	
産休中及び育休中	
自営業	自営業従事者等申告書
病気の方 看護・介護中の方	病気・障害等申告書 <sup>※1</sup> ※診断書等、状況が確認できる書類を添付してください。
障害のある方	病気・障害等申告書 ※身体障害者手帳等、障害の状況が確認できる書類を添付してください。
求職中の方	求職活動申告書 <sup>※2</sup>
在学中（中学生、高校生除く）	学生証の写し又は在学証明書
震災、風水害、火災その他の災害の 復旧に当たっている方	罹災証明書 ※地震による家屋損壊…区役所 地震による火災・消火損、火災及び風水害による被災…消防署で発行しています。

※1 病気・障害等申告書の「出産」については、原則として、出産（予定）日から起算して8週間前の日の属する月の1日から、出産日から起算して8週間後の日の翌日の属する月の末日までです（多胎妊娠の場合は、出産（予定日）の前14週間、後8週間となります）。

※2 求職活動を理由にすくすく【区分2 A・B】に登録できるのは、登録日から3か月です。就労後は、速やかに就労（予定）証明書をシステムで提出してください。

### 【横浜市提出書類ダウンロードURL】

<https://www.city.yokohama.lg.jp/business/bunyabetsu/kosodate/houkago-kids/houkago-kids/kids-youshiki.html>

※キッズクラブで留守家庭児童等を証明する書類をご用意しております。

必要な方はキッズクラブへお越しください。

※二次元コードを読み込んでいただきますと上記のURLと同じページに移動します。



留守家庭児童等を証明する書類のダウンロードこちらから→

## (2) 利用料減免

利用料の減免を希望される場合は、P8、9の提出書類フロー図及び表をご確認いただき、該当する提出書類と減免申請書をキッズクラブにご提出ください。

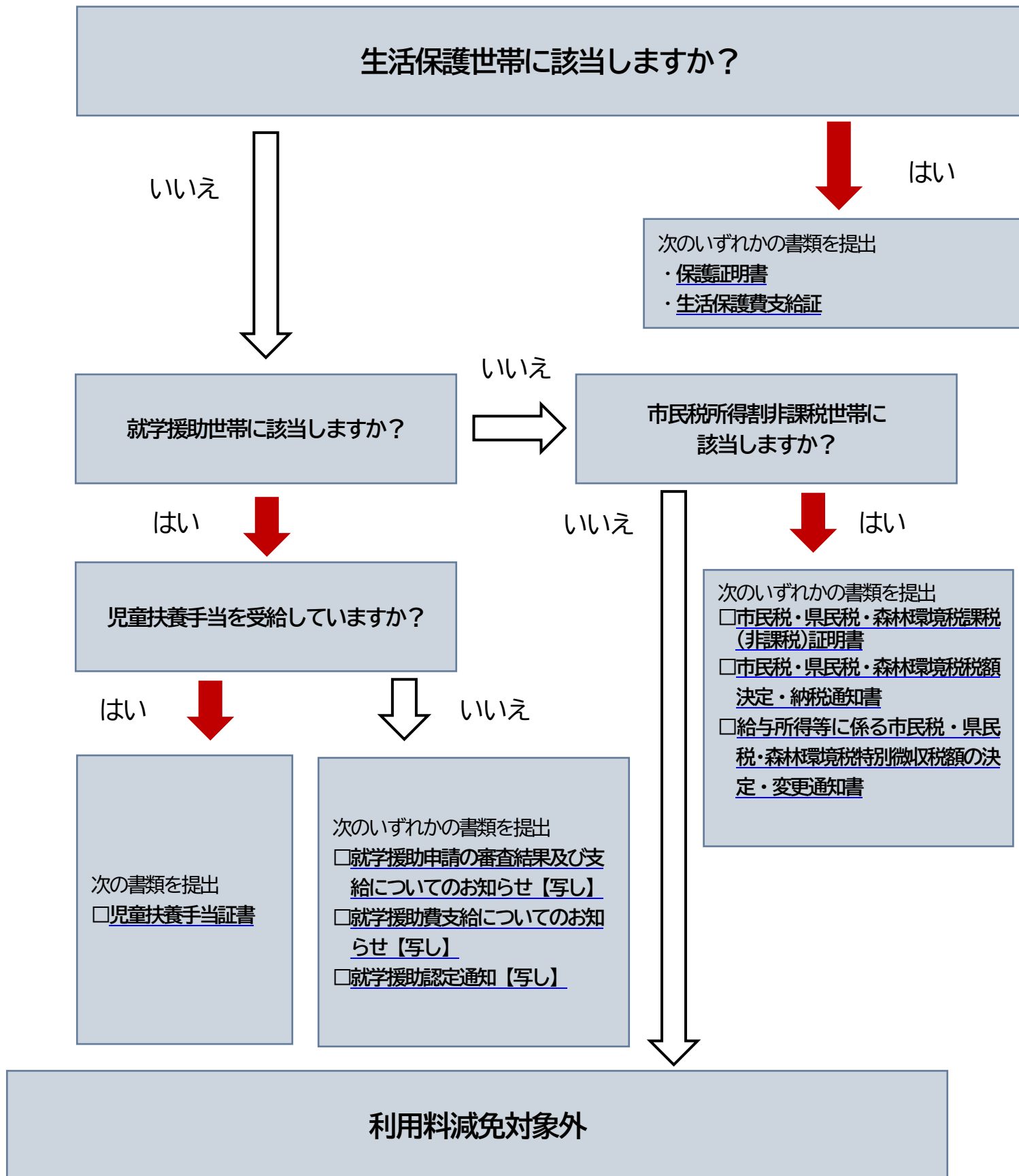
申請期限は当該年度の**12月末**までです。期限が過ぎた場合には、減免申請の対象とすることが原則としてできませんので、ご注意ください。

※提出書類や提出時期は対象となる方によって異なります。

なお、年度途中に減免の対象となったこと等により、利用申込後に減免を希望される場合は提出書類をご準備いただき、クラブへお申し出ください。

【書類提出フロー図】

※減免申請の手続は、放課後 e-場所システムではなく、紙での申請となります。



【書類の説明】

世帯	提出書類	提出時期	備考
生活保護世帯	保護証明書	キッズクラブ の申込時又は減 免の適用を受け ようとする時	保護証明書の発行は、区役所生活支援課生活支援係 の担当ケースワーカーに依頼してください。（無料です。）
	生活保護費支給証		
市民税所得割 非課税世帯	市民税・県民税・森林環境税課税（非課税）証明書		区役所税務課や行政サービスコーナーで取得することができます（1件につき300円がかかります）。
	市民税・県民税・森林環境税税額決定・納税通知書		区役所で納入している場合は、区役所から送付されます。
	給与所得等に係る市民税・県民税・森林環境税特別徴収税額の決定・変更通知書		勤務先で徴収されている場合は、勤務先からもらえます。
就学援助世帯 （児童扶養手当 受給「有」）	児童扶養手当証書		有効期限内の証書に限ります。
就学援助世帯 （児童扶養手当 受給「無」）	就学援助申請の審査結果及び支給についてのお知らせ	8月まで又は 8月以降は学校 から受理次第速 やかに	<ul style="list-style-type: none"> <li>・4月当初に申請をされた方は、7月下旬頃に学校から送付されます。</li> <li>・新入生を対象とした「入学準備費」とは異なります。</li> </ul>
	就学援助費支給についてのお知らせ		
	就学援助認定通知		

※利用料減免申請書は（P7）の二次元コードからもダウンロード可能です。

※減免を申請される方は該当書類と利用料減免申請書をキッズクラブにご提出をお願いいたします。

# 放課後キッズクラブ利用料減免申請書

年 月 日

相武山小学校放課後キッズクラブ運営法人代表者

住 所 \_\_\_\_\_

保護者氏名 \_\_\_\_\_

次のとおり放課後キッズクラブの利用料の減免を申請します。

(ふりがな) 児童氏名		学年	年生
提出書類 (該当する書類に ○をしてください。)	<u>生活保護世帯</u> <ul style="list-style-type: none"> <li>生活保護費支給証</li> <li>保護証明書</li> </ul> <u>市民税所得割非課税世帯</u> <ul style="list-style-type: none"> <li>市民税・県民税・森林環境税課税（非課税）証明書</li> <li>市民税・県民税・森林環境税税額決定・納税通知書</li> <li>給与所得等に係る市民税・県民税・森林環境税特別徴収税額の決定・変更通知書</li> </ul> <u>就学援助世帯</u> <ul style="list-style-type: none"> <li>児童扶養手当証書</li> <li>就学援助申請の審査結果及び支給についてのお知らせ</li> <li>就学援助費支給についてのお知らせ</li> <li>就学援助認定通知</li> </ul>		
確認事項	虚偽又は不正な申請等により、減免を受けた場合には、通常の利用料を遡って支払います。また、減免の対象でなくなった場合は、「放課後キッズクラブ利用料減免適用外申出書」を速やかに提出します。		

### (3) 利用の決定

保護者様が「e-場所システム」「みまもりキッズ」の登録(P16)をし、放課後キッズクラブ側が登録内容を確認し、承認を終えますと、キッズクラブの登録が完了となります。

また、新たに放課後キッズクラブを利用される場合は、利用開始前に保護者の方・お子さんとの面談を実施させていただく場合があります。面談の日程については、利用の決定後に改めてお知らせします。

なお、ご提出いただいた利用申込の入力内容に不明な点があった場合や虚偽等があった場合は、放課後キッズクラブの利用そのものや、すすく【区分2 A・B】への登録をお断りさせていただくことがあります。その場合は、放課後キッズクラブ又は運営法人株式会社スマイルクルーから事前にご連絡させていただきます。

### (4) 新1年生の利用開始日

新1年生の利用開始日は、利用区分によって異なります。

利用区分	利用開始日
わくわく【区分1】	学校生活への影響を考慮し、 <u>利用開始は4月13日から</u> となります。 ただし、スポット利用（利用料800円+おやつ代）の場合は、4月1日から利用することができます。
すすく【区分2】	4月1日から利用することができます。

#### <新1年生の利用に当たっての注意事項>

利用区分にかかわらず、新1年生が4月1日から4月20日までの間に利用する場合は、保護者等による送迎が必要となります。

## Ⅱ-2 利用予定

### (1) 利用予定の登録

キッズクラブの利用予定は原則前月の末日までにみまもりキッズで登録してください。利用予定にない急な参加はできかねますのでご承知おきください。

なお、登録した月の利用予定に変更が生じた場合の変更は利用当日12時までに、みまもりキッズで変更をしてください。

利用当日12時以降の変更は、クラブに直接お電話にてご連絡ください。

	登録・変更等期限
当初の登録	<u>前月末日まで</u> にみまもりキッズに登録
当初の登録締切日後の変更	<u>利用当日12時まで</u> にみまもりキッズで変更

### (2) プログラムの申込み

みまもりキッズで、プログラムの案内及び申込みのための専用ページがありますので、プログラムの詳細を確認の上、申込をお願いいたします。



## Ⅱ-3 利用区分の変更

利用登録後、就労状況等の変更により、年度途中で利用区分を変更したい場合には、e-場所システムで翌月以降の利用区分の変更申請をしてください（月途中での利用区分の変更は原則できません）。

また、利用区分変更申請は、原則変更希望月の前月 20 日までに行ってください。

ただし、夏休み（7・8月）については、定員の状況により新たな活動場所の確保が必要になる場合もあるため、原則6月 15 日までに行ってください。

なお、利用区分の頻繁な変更は、生活リズムが崩れるなど、お子さんの負担となる場合もありますので、極力お控えくださいますようお願いいたします。

### <留守家庭児童等を証明する書類の提出について>

- ・年度途中で、新たにわくわく【区分1】からすくすく【区分2 A・B】に変更する場合には、利用区分変更申請時に「留守家庭児童等を証明する書類」（P7）の添付が必要となります。
- ・一度すくすく（ゆうやけ・ほしぞら）【区分2 A・B】に登録していた方が、わくわく【区分1】からすくすく（ゆうやけ・ほしぞら）【区分2 A・B】に再度変更する際は、就労証明書の証明内容に変更がない場合、同一年度内の区分変更に伴う就労（予定）証明書の再提出を省略できます。  
ただし、就労状況が変更となっている場合や、年度替わりの際の継続利用申込の際は、改めて就労（予定）証明書の提出が必要となります。
- ・すくすく【区分2 A・B】間の変更（【区分2 A】⇔【区分2 B】）は、利用区分変更申請時の「留守家庭児童等を証する書類」の添付は不要です。
- ・勤務先が変わるなど、就労状況等が変わった場合には、放課後 e-場所システムで、改めて留守家庭児童等を証明する書類の添付が必要となります。

## Ⅱ-4 利用料等の支払方法

利用料等は、ゆうちょ銀行口座振替（口座引き落とし）によるお支払いとなります。

口座の登録方法は「みまもりキッズ」口座登録ご案内資料をご覧ください。

※区分1の方も口座登録が必要となります。

※初回引き落とし日（4月分利用料等）5月20日になります。

	手法	引き落とし日	注意事項
すくすく【区分2】の利用料 わくわく【区分1】のスポット料金・ すくすく・ゆうやけ【区分2 A】の延長料 おやつ代・プログラムの材料費等（実費）	口座振替	毎月20日 （月末に再引き落とし）	引き落とし手数料 1回につき10円

### お願い

前日までに口座へのご入金をお願いいたします。

引き落とし手数料は保護者様のご負担となります。

引き落とし日が土日・祝日に当たる場合は金融機関の翌営業日の引き落としとなります。

## Ⅱ-5 保険への加入

放課後キッズクラブでは、利用区分にかかわらず、利用いただく皆様に万一の怪我や事故の賠償責任に備えて保険にご加入いただくとともに、保険の掛金(お子さん1人につき年額700円)を負担していただきます。

この保険は相武山小学校放課後キッズクラブを利用するお子さんを対象に、運営法人株式会社スマイルクルーが加入するものです。「e-場所システム」での利用申込の際に、保険掛け金の領収書の画像等の添付が必要になりますので、申込前までに保険掛け金をお支払いください。

なお、保険の掛金は年間掛金を適用しているため、一度納入された掛金は、返金することができません。また、「保険に関するQ&A(P15)」も、あわせてご一読ください。

### 【補償内容】

「①傷害保険」「②賠償責任保険」2つの補償があります。

放課後キッズクラブの活動中及び放課後キッズクラブと自宅の往復途中(自宅への一時帰宅も可)に発生した事故等を補償する制度です。

- ① 児童が怪我による死亡、後遺障害、入院、通院を補償。  
(「熱中症」及び「細菌性・ウイルス性食中毒」も対象です。)
- ② 児童が他人に怪我をさせたり、他人の物を壊したことにより法律上の損害賠償責任を負った場合に対象となります。

### 【よくある保険会社へのお問い合わせについて】

※ お子様同士の喧嘩に関するお問い合わせ

最近は些細なきっかけから児童同士で手が出てしまうケースが目立つようになりました。本来、保険約款上、闘争行為は補償の対象になりません。よって保険金支払いの対象とならないケースもございます。

※ 眼鏡などお子様の身の回りの物の破損に関するお問い合わせ

本保証制度は、上記のようにお子様のお怪我と賠償事故を補償するものであり、物の破損を補償するものではありません。

### (1) 保険の掛金

お子さん1人につき年額700円

### (2) 補償内容

	内容	保険金額・支払限度額※
傷 害 保 険	通院(1日目から90日限度)	1,500円/日
	入院(1日目から180日限度)	4,000円/日
	死亡	3,000万円
	後遺障害	90万円～3,000万円
賠 償 責 任	対物賠償・対人賠償	共通限度額 1名/1事故 5億円

### (3) 対象となる事故の範囲

- ① 傷害保険・・・放課後キッズクラブ利用中のお子さんの事故。  
放課後キッズクラブと自宅の間の往復途中のお子さんの事故。(交通事故も含む)
- ② 賠償責任・・・放課後キッズクラブ活動中に児童が他人に怪我をさせたり他人の物を壊したことにより法律上の賠償責任を負うことによって被った損害を補償します。

#### (4) 支払方法

##### ① 「払込取扱票」を用いてのお支払い

ゆうちょ銀行または郵便局のATMで、入会のしおりに添付されている「払込取扱票」を用いてお支払いください。

※きょうだいを1枚で払う場合、記入してある金額を2重線で訂正し、合計金額を記入してお支払いください。

お支払い後、AかBの写真を撮り、「e-場所システム」の登録時に添付してください。

##### ② 「電信振替」でのお支払い

ゆうちょ銀行の口座をお持ちの場合は、ATMから電信振替ができます。

お支払い後、「ご利用明細票」の写真を撮り、「e-場所システム」の登録時に添付してください。

ゆうちょ口座からの送金先	他銀行口座からの送金先
店名      〇二九(ぜ) ㊦キョウ	銀行名    ゆうちょ銀行
口座番号 0145250	店名      〇二九(ぜ) ㊦キョウ
口座名義人名 カ)スマイルクルー	預金種別  当座預金
	口座番号  0145250
	口座名義人名 カ)スマイルクルー

##### ③ 「インターネットバンキング」でのお支払い

振込結果がわかる画面をプリントアウトまたはスクリーンショットを撮り、「e-場所システム」の登録時に添付してください。

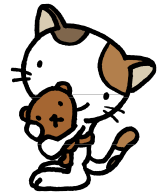
- ※ 「ご依頼人名」の欄には必ず「お子様のお名前」をご入力・ご記入ください。
- ※ ご利用明細票や振込結果を添付される際、「残高」が記載されることがあります。事前に金額を塗りつぶすなど、残高金額が見えないようご注意ください。
- ※ お支払い手数料について、各支払い方法によって異なります。

#### (5) その他

・利用申込みの際に提出いただいた個人情報については、保険金の請求のために契約保険会社に提供することがありますのでご了承ください。

・事故発生日から3か月以上経過しても保険金請求にかかる案内が届かない場合は、放課後キッズクラブまでご連絡ください。

## 保険に関する Q&A



Q 負担金を支払わないと、キッズの利用はできないのですか？

A はい。負担金は、受益者負担として利用者の方にご負担していただくことになっています。  
必ずご利用前に負担金をお支払いください。

Q 2年生と4年生の保護者です。2人ではいくら支払えばよいのですか？

A 1人あたり年額合計700円ですので、この場合2人で1,400円となります。

Q 1日だけのイベントへの参加でも負担金を支払うのですか？

A はい。年度単位での加入のため、1日だけのイベント、または長期休業日だけ利用する場合でも、必ず利用前に負担金をお支払いください。

Q 今度転居するのですが、転入先の小学校でも継続できるのでしょうか？

A 保険制度は各運営法人が選定した保険に加入しているため、転入先のキッズクラブが加入している負担金をご負担いただきます。なお転入先の運営法人が同一法人であれば引き続き継続可能です。詳しくは転入先のクラブ/運営法人にご確認下さい。

Q キッズクラブに登録したが、一度も利用せずに、途中でやめたのですが、負担金の700円は返還してもらえますか？

A 一度お支払いいただいた負担金は、お返しすることはできませんのでご了承ください。

Q 保険金の支払の対象となる傷害とは、どのようなものを指すのですか？

A 保険金支払いの対象となるのは、キッズの活動中又はキッズと自宅の間を往復途中(自宅への一時帰宅も可)の「急激かつ偶然の事故」による傷害です。したがって、長時間の運動による筋肉痛及びけんしょう炎などは、傷害に該当しませんので、保険金支払の対象にはなりません。

Q 子どもがキッズで指を少し切ったので、病院に行きました。治療は1日だけで終わったのですが、1日だけでも傷害保険金が出るのですか？

A はい。1日だけの通院でも保険金が出ます。ただし、鍼灸院などの場合には保険金の対象とならない場合があります。また、保険金ですので医療機関に支払った全額が補償されるものではなく、定額の支払となります。

Q 事故にあった場合、どのような手続きをすればよいのですか。

A キッズの活動中に事故にあった場合には、スタッフに報告してください。活動中に転倒し、そのまま帰宅して自宅で頭が痛くなり病院に行った場合など、活動中の事故が原因で帰宅後に通院した場合、保険金支払の対象となることもありますので、すみやかにキッズのスタッフに報告してください。後日、契約保険会社からご自宅に請求書類が送付されますので、必要事項をご記入のうえ、返送してください。この際、受診した医療機関の領収書が必要になる場合がありますので、領収書は保管しておいてください。

## Ⅱ-6 システムの使用

放課後キッズクラブ利用にあたり、「放課後e-場所システム」・「みまもりキッズ」2つのシステムを使用します。お手数ですが、2つのシステムの利用登録をお願いします。

・「放課後e-場所システム」への新規利用登録にあたり、横浜市の子育て応援アプリ「パマトコ」<sup>(※)</sup>のアカウント登録が必要となります。

※「パマトコ」とは、横浜市が子育て世帯のお悩みを解決するためのツールとして開発した、自治体ならではの情報・機能を集約した子育て応援アプリ・サイトです。

### ※新2～6年生の保護者様へ

すでに昨年度から放課後e-場所システムの登録を行い、ご利用をいただいているかと思いますが令和8年4月よりキッズクラブの運営法人の変更にあたり、改めて放課後e-場所システムへのご登録が必要となります。お手数をおかけいたしますが、ご協力賜りますようお願い申し上げます。

### <2つのシステムの登録>

登録方法の資料を別添しております。利用申込に必要な書類（P7 参照）をお手元に揃えたうえで、二次元コードを読み取り、利用登録を行ってください。

システムでの手続きが難しい場合は、放課後キッズクラブまでご相談ください。

### 「放課後e-場所システム」の主な機能

主な機能の一覧		
1	利用登録・区分変更	クラブの利用登録・区分の変更の手続きができます。
2	書類の提出	申込等に必要な書類を提出できます。
3	昼食提供の申込	春・夏・冬休みにお弁当を注文できます。
4	横浜市からのお知らせ	保護者サイトで横浜市からのお知らせを確認できます。

### 【放課後e-場所システム マニュアル掲載ページ】

二次元コード⇒



URL: <https://www.city.yokohama.lg.jp/kosodate-kyoiku/hokago/houkagoe-basho.html>

### 「みまもりキッズ」の主な機能

主な機能の一覧		
1	みまもりキッズの利用登録・口座登録	みまもりキッズの利用登録、利用料引き落とし口座の登録ができます。
2	利用予約・入退室履歴	月の予約を入力できます。また入退室履歴が確認できます。
3	キッズクラブからのお知らせ	キッズクラブからのお知らせを確認できます。
4	利用料の引き落とし	利用料の引き落としをします。 引き落とし額の確認ができます。



### Ⅲ 活動について

#### Ⅲ-1 相武山小学校放課後キッズクラブの活動

##### (1) 活動に当たり大切にしていること

相武山小学校放課後キッズクラブでは主に、子どもが安心して過ごせる遊びの場・生活の場としてふさわしい環境を整え、安全面に配慮しながら子どもが自ら危険を回避できるようにしていくとともに、子どもの発達段階に応じた主体的な遊びや生活が可能となるよう、保護者の方や学校、地域との連携を取り入れながら活動しております。

##### (2) 学校・保護者・地域との連携や繋がり

相武山小学校放課後キッズクラブでは、お子さんが安全・安心に過ごせるよう、学校・保護者・地域等と連携を取りながら運営を行っています。

	概要
学校	こどもたちが日々の生活を円滑に過ごせるよう、学校の担任と定期的に(週1回以上)に、こどもたちの様子など情報交換を行っています。 体を動かす遊びの時間を確保できるよう、学校と連携し、授業の時間や行事の予定を確認しながら、体育館や校庭の利用の調整を行っています。
保護者	日々のお迎え時等のコミュニケーションのほか、お子様の様子等で気になることがあればスタッフとの面談はいつでも対応いたします。 また、毎年6・2月に保護者会を実施し、保護者の皆様との意見交換の場を設定しています。
地域	地域の方を講師として招いてマジックショーや特別プログラムを開催いただいております。 おやじの会主催のプログラムに参加させていただくなど、児童を見守ってくださっています。

### (3) 一日の活動スケジュール例

〈平日（学校のある日）〉

	わくわく【区分1】	すくすく【区分2 A】	すくすく【区分2 B】
8時	学校で授業		
9時			
10時			
11時			
12時			
13時			
14時	受付		
15時	自由遊び等 (実施している遊びの紹介)		
16時	閉所 (スポット利用時の活動はすくすく【区分2】と同様)	おやつ	
17時		宿題	
18時		閉所 (延長利用時の活動はすくすく【区分2 B】と同様)	静かな遊び等
19時		閉所	

★自由遊びの時間には、プログラムを実施することもあります。

★17時以降は、おやつを食べたり、宿題や読書など静かな活動を行います。

★キッズクラブが設定する最終下校時刻(季節によって異なる)を過ぎたら、保護者のお迎えが必須となります。

〈学校休業日（土曜日除く）〉

	わくわく【区分1】	すくすく【区分2A】	すくすく【区分2B】
	閉所		
8時			
9時	閉所 (スポット利用の活動はすくすく【区分2】と同様)	受付 ・自主学習 (宿題など)	
10時	受付・自由遊び等① (実施している遊びの紹介)		
11時		自由遊び等 (実施している遊びの紹介)	
12時	閉所 (スポット利用の活動はすくすく【区分2】と同様)		
13時		昼食(クラブ内)	
14時	受付・自由遊び等② (実施している遊びの紹介)	静かな遊び	
15時		自由遊び等 (実施している遊びの紹介)	
16時	閉所 (スポット利用の活動はすくすく【区分2】と同様)		
17時	閉所 (スポット利用の活動はすくすく【区分2】と同様)	おやつ	
18時		宿題・読書等	
19時		閉所 (延長利用時の活動はすくすく【区分2】と同様)	静かな遊び等
	閉所		

★土曜日は8時30分からの開所です。

★利用方法は、学校がある日と同じです。

★わくわく【区分1】のお子さんは、午前または午後のどちらかの時間帯に参加します(両方は参加できません)。

※夏季休業日のみ午前1回

★わくわく【区分1】のお子さんは、スポット利用の場合を除き、キッズクラブ内では昼食を食べられません。

★すくすく【区分2】では、一日中キッズクラブで過ごすため、生活習慣やリズムが崩れないように配慮して活動しています。

## Ⅲ-2 プログラム

放課後キッズクラブでは、こどもたち一人ひとりが充実した時間を過ごせるように体験・創作活動等を提供し、社会性・自主性・創造性を育むために、プログラムを実施しています。

プログラムには「無料のプログラム」「有料のプログラム」、「事前申し込みが不要なプログラム」「事前申し込みが必要なプログラム」などがあります。

### (1) 相武山小学校放課後キッズクラブでのプログラム

相武山小学校放課後キッズクラブでは、こどもたちが放課後の短い時間でも達成感が得られ、自己表現力や想像性が発揮できるようなクラフトプログラムを用意しています。また、講師の方をお招きしてスポーツ教室なども行っています。

#### 【実施しているプログラム例】

定期的に実施しているプログラム	・ プラ板づくり（毎週水曜日） ・ 季節のクラフト（毎月実施）
随時実施しているプログラム	・ スポーツ教室（6月頃） ・ お楽しみ会（8・12月）

※今後実施するプログラムは変更になる場合があります。



### (2) プログラムの申込等

みまもりキッズで、プログラムの実施日の確認や申込をすることができます。詳しい内容は、今後キッズニュース（P25）等でお知らせします。

#### <注意事項>

- ・ プログラムによっては、定員を設けて実施する場合があるため、希望のプログラムに参加できない場合があります。
- ・ プログラムの参加は任意となります。申込に当たっては、お子さんの希望も聞いたうえで、申し込むかどうかを決めてください。
- ・ わくわく【区分1】のお子さんが午後4時を越えて実施するプログラムに参加する場合には、プログラム終了時間まで参加することになります。終了時間が最終下校時刻（P23）を過ぎる場合など、保護者のお迎えが必要になる場合があるため、下校時刻についてお子さんとも確認しておくようにしてください。

### Ⅲ-3 おやつ

すすく【区分2 A・B】及びわくわく【区分1】のスポット利用するお子さんには、おやつを提供します。おやつは昼食と夕食の間の補食として位置づけ、満腹にならないよう配慮します。

おやつは、放課後キッズクラブで用意し、おやつ代として実費相当額を保護者の方にご負担いただきます。原則、持ち込みはご遠慮いただいておりますが、特別の事情がある場合等は、別途ご相談ください。

#### 【重要なお願い】学校生活管理指導表（写し）の提出について

お子さんの食物アレルギーについては、利用区分にかかわらず、必ず利用申込時に申告いただくとともに、学校に提出する「学校生活管理指導表」の写しをあわせて添付してください。

また、学校生活では提供されない食物（そば、くるみ等）に対するアレルギー疾患を持つ児童等、学校生活管理指導表を学校に提出していない場合でも、医師の診断に基づく「学校生活管理指導表」（写し）をあわせて添付してください。

なお、「学校生活管理指導表」の提出後に、食物アレルギーが判明した場合は、速やかにキッズクラブのスタッフへお知らせください。

#### 【おやつの提供状況】

料金：100円/食

食べる場所：キッズルーム

※当キッズクラブでは17時からおやつ時間とさせていただきます。

おやつの準備をするため、おやつを食べる予定を変更して17時までに下校する場合は、必ず16時30分までにお電話にてご連絡をお願いいたします。

### Ⅲ-4 学校休業日等の昼食

夏休みなどの学校休業日や、学校がある日でも給食が提供されない日など、放課後キッズクラブで昼食を食べる必要がある日は、お弁当を持参してください。特に夏場などは、お弁当の中身が傷まないよう保冷剤を入れるなどの配慮をお願いします。

#### 【横浜市による取組】

放課後キッズクラブでは、令和6年度から長期休業期間中の昼食提供を実施しています。

お弁当を注文すると、クラブに直接配送されるため、お弁当を持参することなく、クラブで昼食を取ることができます。

なお、令和8年度の実施内容については、横浜市から別途お知らせがあります。

#### 【参考】令和7年度の昼食提供の概要

期間：夏休み・冬休み・春休み（お盆休み期間（令和7年8月11日～8月15日）は除く）

料金：400円/食

対象：すすく【区分2 A・B】登録及びわくわく【区分1】登録のスポット利用で希望する方



### Ⅲ-5 学習環境

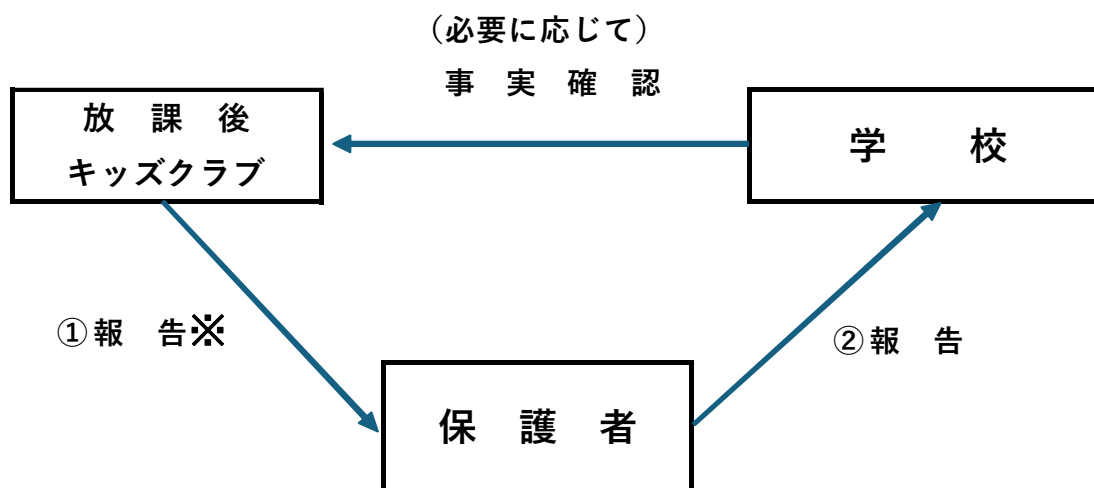
相武山小学校では、学習用タブレット端末（以下「端末」という。）の持ち帰りを実施しており、ご家庭でも学習を行っているところです。

キッズクラブにおける利用にあたっては、学校の持ち帰りルールをもとに、クラブでの端末の利用ルールを定めています。詳細については、4月以降に改めてお知らせいたします。

また、クラブ内で端末の故障・破損があった場合、原則として、クラブでは故障・破損時の状況等を確認し、保護者にお伝えしますので、保護者から学校にご連絡ください。

なお、利用に際して端末に破損・紛失等があった場合、原則、キッズクラブは一切責任を負いません。そのため、十分注意するようお子さまとお話しあったうえで、ご利用ください。

#### クラブ内で端末の故障・破損が発生した際の対応フロー



# キッズクラブでの持ち帰り iPad 使用ルール

令和8年1月30日  
相武山小学校放課後キッズクラブ

「iPad」をキッズクラブでも利用できるようになりました。  
とは言っても、iPadが自分のものになるということではありません。  
皆さんが一人ひとり気持ちよく使えるよう、ルールを守り大切に使用してください。

## 【使用時のルールについて】

- ①学習のことにだけ使いましょう。
- ②学校と自宅、クラブ以外で使わないようにしましょう。
- ③「借りている」という気持ちをもって、大切に使いましょう。
- ④登下校時の持ち運びは、ランドセルに入れましょう。登下校中には使いません。
- ⑤他の人とiPadを貸し借りすることはできません。きょうだいでもできません。
- ⑥お互い、嫌な思いをするようなことはやめましょう。
- ⑦フィルタリングがかかっています。セキュリティの<sup>せっていへんこう</sup>設定変更はできません。
- ⑧<sup>かいぞう</sup>改造・<sup>ぶんかい</sup>分解はしないでください。
- ⑨学校の許可がないアプリのインストールやダウンロードをして使用することはできません。

## 【情報管理について】

- ①自分のIDやパスワードを、他の人に教えてはいけません。
- ②自分や他の人の個人情報（名前や住所、電話番号、写真など）をインターネット上にアップロードすることは、やめましょう。
- ③パスコードが設定されています。勝手に変更することはできません。
- ④シールをとったり、カバーをはずしたりしません。

## 【保管について】

- ①キッズクラブでは充電はできません。充電の<sup>はんい</sup>範囲内で使うようにしましょう。
- ②ランドセルに保管し、<sup>おちない</sup>落ちない場所にランドセルを置いてください。
- ③直射日光が当たる場所や<sup>こうおん</sup>高温・<sup>たしつ</sup>多湿になる場所（窓際・屋外など）での保管はしないでください。
- ④カバーやキーボードも大切に使いましょう。自分のものではありません。

## 【思ったように動かない時や壊れてしまった時について】

iPadが思ったように動かない、こわれてしまった、ID・パスコードを忘れてしまったなどの時は、学校に連絡してください。

## ※保護者の方へ

キッズクラブでiPadを使用している際に、破損・故障・汚染または利用不可となる状態になった場合、クラブから学校への連絡は行いません。クラブで状況を聞き取り、保護者の方にお伝えしますので、保護者の方から学校へ連絡をお願いします。

## Ⅲ-6 利用当日の流れ

### (1) 授業終了後からキッズルームへ行くまで

ア 各学級での帰りの会が終わったら、キッズクラブに行きます。キッズクラブは1階です。

※ 学校休業日等については、正門のインターホンで「学年・組・お子さんのお名前」を伝え、正門の出入り口より入校し、キッズルームまで行きます。

イ 外靴をキッズ下駄箱に入れたら、キッズルームにてキッズクラブのスタッフに従って受付をします。受付で、お子さん専用の二次元コード<sup>(※)</sup>を読み取ります。

二次元コードを読み取ると、入退室システムで登録したメールアドレスに入室のお知らせが届きます。

※ 二次元コードを、「タッチカード」と呼んでいます。

ウ ランドセルをロッカーに入れて、スタッフの指示に従って、活動を開始します。

### (2) 持ち物

キッズクラブへの持ち物は「平日（学校がある日）」と「学校がお休みの日」によって異なります。持ち物には必ずお子さんの名前を記入してください。季節に応じた持ち物等は、随時『キッズクラブ通信』等でお伝えします。

※ 教室に忘れ物をしてしまっても、一度キッズクラブに来たら教室には戻れません。

平日	学校休業日
・水筒 ・タッチカード ・着替え（校庭や体育館で遊んだあと、必要に応じて着替えをします。）	・水筒 ・タッチカード ・着替え（校庭や体育館で遊んだあと、必要に応じて着替えをします） ・学習道具 ・お弁当（お弁当の中身が傷まないよう保冷剤を入れるなどの配慮をお願いします）

#### <注意事項>

学校に持って来てはいけないもの（ゲーム機、玩具等）は、キッズクラブにも持ってくることはできません。

### (3) 帰り方

ア 最終下校時刻まで（一人帰り）

一斉下校時刻が近づいたら、キッズクラブのスタッフがお子さんに声かけし、帰宅の準備をします。

キッズクラブを退室する際に、お子さん専用の二次元コードを読み取り<sup>(※)</sup>、一斉下校します。

※ 二次元コードを読み取ると、事前登録したメールアドレスに退室のお知らせが届きます。

イ 最終下校時刻後（保護者によるお迎え）

お迎え時に、保護者の方から正門のインターホンで「学年・組・お子さんのお名前」をお伝えいただき、キッズクラブのスタッフがお子さんに声かけし、帰宅の準備をします。保護者の方が、キッズルームまでお越しになりましたら、お子さんを引渡し、お子さん専用の二次元コードを読み取ります。

<sup>(※)</sup> ※ 二次元コードを読み取ると、事前登録したメールアドレスに退室のお知らせが届きます。

### Ⅲ-7 キッズクラブからの帰り方（一斉下校・お迎え）

キッズクラブからの帰り方は、お子さんだけで帰る場合と、保護者等によるお迎えの2種類があります。

なお、お子さんだけで帰る場合には、お子さんの安全面を考慮し、一斉下校を行っています。

みまもりキッズで利用予定を登録する際（P11）に、帰宅時間とお迎えの有無を入力してください。

また、学校とも連携のうえ、一斉下校には最終時刻（以下「最終下校時刻」という。）を設定しています。お子さんの安全のために、「最終下校時刻」以降はお子さんだけの帰宅はできませんので、必ず保護者等によるお迎えが必要となります。

#### <キッズクラブからの帰り方>

	～最終下校時刻	最終下校時刻後
帰り方	一斉下校 保護者等によるお迎え	保護者等によるお迎え (お子さんだけの帰宅はできません)

#### (1) 一斉下校

一斉下校で帰宅する場合は、保護者等のお迎えを必要とせず、お子さんだけで帰宅することができます。一斉下校時刻は30分毎に設定していますので、お子さんだけで帰る場合には、「一斉下校時刻」の時間を、みまもりキッズで利用予定に登録してください。

なお、最終下校時刻は季節によって異なるため、ご注意ください。

#### <一斉下校時刻と最終下校時刻>

	一斉下校時刻				最終下校時刻
3～9月	午後3時30分	午後4時00分	午後4時30分	午後5時00分	<u>午後5時00分</u>
10～2月	午後3時30分	午後4時00分	午後4時30分	—	<u>午後4時30分</u>

#### 【新1年生の一斉下校開始日について】

新1年生のお子さんの一斉下校開始は4月21日からです。それまでは、保護者等によるお迎えをお願いします。

#### (2) 保護者等によるお迎え

最終下校時刻後の帰宅となる場合、又は最終下校時刻前でも保護者等のお迎えを希望する場合は、お迎えでの帰宅となります。

##### ア お迎えができる方

保護者又は代理引き取り人のみ、お迎えができます。

代理引き取り人については、利用申込時に登録をお願いします。

※2名以上登録される場合はみまもりキッズに登録をお願いいたします。なお、代理引き取り人がお迎えをする場合は、マイナンバーカードや運転免許証等の本人確認書類をご提示いただく場合がございます。

##### イ 車による送迎

車でのお迎えは原則できません。近隣にお住まいの方へご迷惑が無いよう、コインパーキングを利用するなどご協力をお願いいたします。学校周辺への駐車は厳禁です。

## Ⅲ-8 キッズクラブの利用に当たってのお願い

キッズクラブは多くのお子さん・保護者の方がご利用されます。

皆様が安心してキッズクラブを利用いただけるよう、また、スタッフが安心して働くことができるよう、利用に当たっては、以下のルールへのご協力をお願いします。

これらのルールを守っていただけない状況が継続する場合その他キッズクラブの安定した運営に重大な支障をきたす行為があった場合は、キッズクラブの利用をお断りさせていただくこともありますので、あらかじめご了承ください。

クラブの安定した運営に向けて、皆さまのご理解とご協力をお願いいたします。

### (1) 利用時間の順守

学校休業日や土曜日において、朝、キッズクラブの開所時間より早く来て、クラブの開所まで外で待つお子さんがいらっしゃいます。お子さんが開所時間以降に放課後キッズクラブに到着するよう、ご協力をお願いします。特に、夏休み等の猛暑時は日陰がない場所もありますので、熱中症予防のための配慮をお願いします。

また、放課後キッズクラブの開所時間は午後7時までのため、必ず午後7時までに迎えに来るようにしてください。

### (2) 登下校についての注意

キッズクラブの利用児童の行き帰りは、保護者の責任の下で行われるものとしています。お迎えがない時の帰りや、学校休業日の行き等での事件・事故等についてキッズクラブや横浜市は責任を負いませんので安全を十分に確認した上でクラブをご利用ください。

キッズクラブに参加してから習い事等に行くことは学校に準じて行っておりません。

### (3) スタッフとの適切なコミュニケーション

放課後キッズクラブでは、保護者の皆さまとも協力しながらお子さんの支援を行うとともに、スタッフの働きやすい環境づくりを目指しています。

保護者の方からのご意見・ご要望に対しては丁寧・真摯に対応するよう努めていますが、スタッフ及び他の利用者の安全確保と適切な事業実施のため、対応にあたるスタッフが不安を感じるような言動・クラブの運営に支障をきたす行為<sup>(※)</sup>はお控えいただき、適切なコミュニケーションへのご協力をお願いいたします。

※強い口調での叱責や暴言、威圧的・執拗な言動、過度な要求、長時間の拘束など

### (4) お子さんの行動によるトラブル等への対応

放課後キッズクラブでは、すべてのお子さんが安心して過ごせるよう、児童間の関係性やスタッフとの関わりも含め、安全面に配慮した運営を行っています。

他のお子さんやスタッフへの暴力行為等、キッズクラブの安全な活動に支障をきたす行為が継続して見られる場合は、保護者の方と連携しながらお子さんへの支援・対応方法を検討しますので、ご協力をお願いいたします。

また、お子さんの状況に応じて、学校や区役所、その他の支援機関と連携して対応を行う場合もありますので、あらかじめご了承ください。



放課後キッズクラブから保護者の皆さまやお子さんへのお知らせは、放課後キッズクラブが発行する『キッズニュース』により行います。『キッズニュース』の内容については、ぜひ、お子さんと一緒に確認をお願いします。

#### (1) 発行日と配付方法

『キッズニュース』は毎月25日ごろに発行し、みまもりキッズから配信をします。

なお、大切なお知らせをする場合、学校の担任の先生を通じて、全校児童に『キッズニュース』を配付することもあります。

#### (2) 『キッズニュース』の内容

##### ア 翌月の予定

放課後キッズクラブの翌月の予定等をお知らせします。

例：プログラム（内容や参加料、申込締切日、申込方法等）、保護者会や防災・避難訓練の日程等

##### イ 活動の様子

放課後キッズクラブの日々の活動の様子や、実施したプログラムの内容等をお知らせします。

写真付の分かりやすい内容でお知らせしますので、お子さんと一緒に楽しんでください。

#### < 『キッズニュース』等への写真掲載 >

『キッズニュース』では、こどもたちの活動の様子を写真入りで掲載することがあります。また、『キッズニュース』は、放課後キッズクラブの紹介のため、学校外の方へお渡しすることもあります。が個人を特定できないような配慮をいたします。

また、『キッズニュース』以外にも写真を使用しての活動の紹介を随時行います。写真掲載を希望されない場合は、放課後e-場所システムで利用申込をする際に、写真掲載の同意欄で「同意しない」を選択してください。

##### ウ お知らせとお願い

その他、放課後キッズクラブからのお知らせとお願いを随時掲載します。

### Ⅲ-10 事故が起きた時の対応

軽度のけがの場合	重度のけがの場合
① キッズクラブのスタッフが状況を確認し、応急処置を行います。 ② 保護者に連絡 <sup>(※1)</sup> を取り、対応を相談します。 (キッズクラブで静養して過ごす、迎えに来てもらう、医療機関で診察を受ける <sup>(※2)</sup> 等)	① キッズクラブのスタッフが状況を確認し、救急車を呼びます。 ② 保護者へ連絡 <sup>(※1)</sup> をします。 ③ 救急車が到着したら、スタッフが付き添って病院へ向かいます。 ④ 保護者に状況を報告します。 ⑤ 区役所子ども家庭支援課へ事故報告書を提出します。

※1 保護者との連絡がつかない場合は、状況を判断して臨機応変に適切な対応を行い、連絡がつき次第、経過を説明します

※2 首から上及び腹部の打撲等は、症状の有無によらず、医療機関で受診するようお願いします。

#### 【「特定教育・保育施設等における事故情報データベース」への掲載について】

キッズクラブの活動中に、重大な事故が発生した場合については、事業所名・氏名・小学校名等の個人の特定につながる情報を除き、内閣府が公表している「特定教育・保育施設等における事故情報データベース（以下、事故情報データベース）」へ事故の概要が掲載されます。保護者の方から要望があった場合は、一部の項目について非公表とすることが可能です。

そのような事故が発生しないようスタッフ一同努めて参りますが、万一発生してしまった場合には、事故情報データベースへ掲載される旨、あらかじめご理解くださいますようお願いいたします。

<内閣府ウェブサイト>特定教育・保育施設等における事故情報データベース

<https://warp.da.ndl.go.jp/info:ndljp/pid/12772297/www8.cao.go.jp/shoushi/shinseido/data/index.html>

## IV 非常災害時等の対応について

### IV-1 警報発表時等の対応

#### (1) 警報発表時の対応

		警報発表時の放課後キッズクラブの対応 <u>【浸水対象外】</u>
学校がある日	登校前	<p>午前6時の段階で、横浜市内に「暴風警報」「大雪警報」「暴風雪警報」「降灰予報」が発表された場合、<u>学校は児童の安全確保のため、全市一斉に「臨時休校」となります。</u></p> <p>放課後キッズクラブは、児童の安全対策を最優先としたうえで開所し、<u>すくすく【区分2A・B】及びわくわく【区分1】のスポット利用のお子さんのみ受入れを行います。</u></p> <p>なお、利用する場合は、<u>必ず保護者又は保護者から指定された方の送迎が必要です。</u></p> <p><u>※特別警報発表時は、閉所となります。</u></p>
	登校後	<p>児童登校後、横浜市内に「暴風警報」「大雪警報」「暴風雪警報」「降灰予報」が発表された場合、</p> <p>児童の安全対策を最優先としたうえで放課後キッズクラブを開所し、<u>すくすく【区分2A・B】及びわくわく【区分1】のスポット利用のお子さんのみ受入れを行います。</u></p> <p>スポット利用以外のわくわく区分のお子さんは、基本的には学校での対応となります。</p> <p>なお、警報発表中は、児童の帰宅時間に関わらず、<u>必ず保護者又は保護者から指定された方の送迎が必要です。</u></p> <p><u>※特別警報発表時は、放課後キッズクラブは閉所となります。</u></p>
	放課後	<p>クラブの開所時間中に横浜市内に「暴風警報」「大雪警報」「暴風雪警報」「降灰予報」が発表された場合、児童の帰宅時間に関わらず、利用しているすべての児童の保護者又は保護者から指定された方の送迎が必要です。児童はお迎えが来るまで放課後キッズクラブで待機します。</p> <p><u>※特別警報発表時は、帰宅の安全が確保されるまで、児童は利用区分にかかわらず、放課後キッズクラブで留め置きとなります。</u></p>
学校がない日	-	<p>午前6時の段階で、横浜市内に「暴風警報」「大雪警報」「暴風雪警報」「降灰予報」が発表された場合、</p> <p>放課後キッズクラブは、児童の安全対策を最優先としたうえで開所し、<u>すくすく【区分2A・B】及びわくわく【区分1】のスポット利用のお子さんのみ受入れを行います。</u></p> <p>なお、利用する場合は、<u>必ず保護者又は保護者から指定された方の送迎が必要です。</u></p> <p><u>※「特別警報」発表時は閉所となります。</u></p>

※ 交通機関が不通となる場合もありますので、できるだけ早いお迎えをお願いします。

※ 利用児童が全員帰宅した場合、クラブをその時点で閉所することがあります。その場合、みまもりキッズで閉所をお知らせするとともに、午後7時までは連絡が取れる体制になっていますので、下記連絡先までお問い合わせください。

【連絡先】キッズクラブ電話番号：045-841-0660

警報発表時等で通常と開所時間が異なる場合は、職員がキッズクラブに到着してから利用可能になります。  
みまもりキッズで開所される時間を連絡しますので、指定の時間以降のご利用をお願いします。

## (2) 公共交通機関の計画運休が発表された場合

原則として、すすく（ゆうやけ・ほしぞら）【区分2 A・B】及びわくわく【区分1】のスポットのみの受入れとなります。また、児童の安全を考慮し、状況に応じて、来所の自粛やお迎えを要請することがあります。

※「公共交通機関の計画運休が発表された場合」とは、市内鉄道会社（JR 線・東急線・みなとみらい線・京急線・相鉄線・市営地下鉄線・横浜シーサイドライン）の計画運休が判明した場合とします。

## (3) 交通機関の計画運休等に伴い、職員の配置が困難な場合の対応

気象警報等が発表されていない場合であっても、当日中に特別警報の発表が想定されている状況において、公共交通機関の計画運休や交通状況により、事前に把握している利用児童数に合わせた条例基準の職員配置が困難な場合には、閉所する場合があります。

# IV-2 熱中症警戒アラート等発表時等の利用

### 【わくわく（区分1）】

猛暑時には外出時のリスクや熱中症の危険が特に高くなるため、「熱中症警戒アラート」が前日の午後5時にまたは当日の5時に発表された場合、わくわく【区分1】の利用を原則休止します。

また、「熱中症特別警戒アラート」が前日の午後2時に発表された場合も同様の対応とします。

近年の放課後キッズクラブの登録児童数の増加等により、室内の活動場所の確保に苦慮しており、事業の位置づけが「遊びの場」であるわくわく【区分1】は児童の安全な活動のために利用を原則休止します。

ご理解とご協力をお願いいたします。

### 【すすく（区分2 A・B）】




すすく【区分2 A・B】に関しては「生活の場」として位置付けているため、「熱中症警戒アラート・熱中症特別警戒アラート」が発表されてもご利用いただけます。

ただし、特に夏休み期間は長時間の活動であり、猛暑時は外遊びができないことも想定されることから、家庭で過ごすことが可能な場合には、キッズクラブの利用を控えることや計画的なご利用についてもご検討いただきますようお願いいたします。

アラートの種類	概要
熱中症警戒アラート	<ul style="list-style-type: none"> <li>・発表は1日2回、前日の午後5時と、当日の午前5時</li> <li>・暑さ指数の値が33以上と予測された場合、気象庁の府県予報区等を単位として発表</li> <li>・わくわく【区分1】は原則休止</li> </ul>
熱中症特別警戒アラート	<ul style="list-style-type: none"> <li>・発表は1日1回、前日の午後2時</li> <li>・気温が特に著しく高くなることにより、熱中症による重大な健康被害が生ずる恐れのある場合（暑さ指数の値が「35以上」）に発表されます。</li> <li>・わくわく【区分1】の利用制限等の対応については「熱中症警戒アラート」と同様ですが、より一層熱中症への対策をお願いします。</li> </ul>

【熱中症警戒アラート等に関するメール等配信サービス】

ご家庭でも以下のアドレスから「[熱中症警戒アラート等 メール配信サービス](#)」にご登録いただけます。  
環境省・気象庁が発表する熱中症警戒アラートについて、1日2回、登録した区域で熱中症警戒アラートが発表されたとき、速やかにメールが配信されます。

サービス	URL	二次元コード	配信時刻等
横浜市防災情報Eメール	<a href="https://www.city.yokohama.lg.jp/bousai-kyukyu-bohan/bousai-saigai/iza/jyoho/email.html">https://www.city.yokohama.lg.jp/bousai-kyukyu-bohan/bousai-saigai/iza/jyoho/email.html</a>		前日午後5時頃及び当日午前5時頃
環境省熱中症警戒アラート等メール配信サービス	<a href="https://www.wbgt.env.go.jp/alert_mail_service.php">https://www.wbgt.env.go.jp/alert_mail_service.php</a>		前日午後5時頃及び当日午前7時頃
環境省公式 LINE アカウントによる情報配信	<a href="https://www.wbgt.env.go.jp/sp/line_notification.php">https://www.wbgt.env.go.jp/sp/line_notification.php</a>		前日午後6時頃及び当日午前7時頃

※熱中症特別警戒アラートは、午後2時ごろに配信されます。

IV-3 地震
---------

時間帯別の基本行動（例：震度5強以上の地震の場合）

放課後キッズクラブの対応		
学校がある日	登校前	地震がおさまった場合でも、当日は開所しません。
	登校時	地震がおさまった場合でも、当日は開所しません。
	授業中	地震がおさまった場合でも、当日は開所しません。
	放課後	教職員が在校中であれば、学校の指示に従い、児童の保護及び保護者のお迎えの対応を行います。 教職員が不在の場合は、あらかじめ学校と取り決めを行った場所で児童を保護。参集してきた教職員に報告をしたうえで、指示に従います。

放課後キッズクラブの対応	
（キッズクラブ開所日） 学校がない日	(1) 開所前の地震発生 開所しません。 (2) 開所後の地震発生 児童の安全を確保し、あらかじめ学校と取り決めをした場所で待機します。 教職員が参集してきたら、状況を報告し、指示に従います。
習日	学校の対応に準じます。

IV-4 Jアラートを通じた緊急情報への対応
------------------------

- ・神奈川県内にJアラートが発信された場合、児童が来所前であれば、自宅待機を原則とします。
- ・その後、上空通過や領海外に落下した場合は活動を再開します。  
 なお、交通機関が停止しており、職員体制が整わない場合や職員の帰宅が困難になることが予想される場合においては、区こども家庭支援課と協議のうえ、開所時間の変更や閉所を行う場合は速やかに保護者に周知します。
- ・ミサイルが横浜市内に落下した場合は、原則として閉所とします。



## V その他

### V-1 支援や配慮を必要とする児童の受入れについて

#### (1) 障害のある児童や配慮が必要な児童について

お子さんの特性に応じた支援や配慮については、保護者の方と相談しながら、可能な限りクラブの体制や環境の調整を行います。

障害や医療的配慮、発達の遅れ等、お子さんについて気がかりな点やご心配がある場合や、医師の診断・助言がある場合等は、「キッズかけはしシート」にその旨の記載をお願いします。

#### 【利用申込前の事前見学】

キッズクラブの申込に当たっては、事前にキッズクラブを見学いただくことを推奨しています。

お子さんが安全・安心に過ごせるかどうかを確認していただくために、お子さんを連れての見学をお願いします。なお、見学をご希望の際は、クラブへ事前にご相談ください。

#### 【利用決定後の面談】

利用決定後、原則、利用開始する前に、保護者の方・お子さんとスタッフとの面談を実施させていただきます。

「キッズかけはしシート」等に記載いただいた内容等を踏まえた支援や配慮を検討するために、ご協力をお願いします。

#### (2) 医療的ケアが必要な児童のご利用について

医療的ケアが必要な児童につきましては、事前にクラブでの受け入れ準備が必要となる場合があります。

ご利用をご検討いただいている段階でも構いませんので、放課後キッズクラブへのお早めのご相談をお願いいたします。

#### (3) その他支援事業のご紹介

18歳までの子育てに関する相談窓口が各区役所こども家庭支援課にあります。相談窓口では、保健師・助産師や社会福祉職などが相談者と一緒に考え、必要に応じて専門機関などを紹介していますので、お住まいの区の「こども家庭相談」に直接ご相談ください。

また、児童の発達を支援するための療育の提供を目的とした障害児通所支援事業（放課後等デイサービスなど）の制度もございます。利用に関する相談はお住まいの区の区役所こども家庭支援課へご連絡ください。

下記二次元コードから、お住まいの区のこども家庭支援課のそれぞれの連絡先が調べいただけます。

#### 【こども家庭相談ホームページ】

URL:<https://www.city.yokohama.lg.jp/kosodate-kyoiku/oyakokenko/shido/sodan/kodomokateisoudan.html>

二次元コード：



#### 【障害児通所事業ご利用の手引き】

URL:[https://www.city.yokohama.lg.jp/kosodate-kyoiku/oyakokenko/shogaihoken/shien/tuushosien.files/0262\\_20250820.pdf](https://www.city.yokohama.lg.jp/kosodate-kyoiku/oyakokenko/shogaihoken/shien/tuushosien.files/0262_20250820.pdf)

二次元コード：



## V-2 保護者会

放課後キッズクラブでは、主に保護者に意見を聞く場として、半期に一回以上保護者会を開催します。

保護者会は、保護者との関わりを目的とするため、保護者を集めて意見交換する場（オンライン含む）の他、保護者参画の親子プログラムや、利用者へのアンケートの実施も含まれます。

保護者の皆さまのご意見をいただく大切な場であるため積極的にかかわっていただくよう、お願い申し上げます。

保護者会の開催に当たっては、「キッズニュース」等で事前にお知らせいたします。

## V-3 ご意見・ご要望等

放課後キッズクラブを利用するうえでのご意見・ご要望等がありましたら、相武山小学校放課後キッズクラブまたは運営法人株式会社スマイルクルーまでご相談ください。

【受付担当者】

相武山小学校放課後キッズクラブ : 主任 榎本  
運営法人株式会社スマイルクルー : 運営担当 平田

## V-4 お問い合わせ先

放課後キッズクラブ事業は、学校とは異なり、法人によって運営されているため、キッズクラブ事業に関することは直接キッズクラブへお問い合わせをお願いします。学校や担任の先生への電話連絡や連絡超などのご連絡はお控えいただけますようお願いいたします。

(例：キッズクラブの出席、欠席に関すること、キッズクラブの運営全般・制度についてなど)

【キッズクラブの出席、欠席に関すること】

参加予定の追加や、予定の退出時間変更は当日の12時まで。それ以降の時間はキッズクラブに直接お電話にてお知らせをお願いいたします。また、予定の変更は必ず保護者の方が行うようお願いいたします。

※児童の口頭による変更は安全管理上、受け付けておりませんのであらかじめご了承ください。

【キッズクラブでの怪我・トラブルに関すること】

活動中の怪我やお子さま同士のトラブルに関して、必要な場合はこちらからご連絡いたしますが、ご家庭でも気になることがございましたら、キッズクラブへお早めにお電話にてご連絡くださいますようお願いいたします。

【キッズクラブの運営全般、制度についてなど】

ご意見・ご要望・質問等ございましたらお電話にてご連絡くださいますようお願いいたします。

相武山小学校放課後キッズクラブ TEL：841-0660

運営法人株式会社スマイルクルー

TEL：316-4355 FAX：316-4356

ホームページ：https://smilecrew.co.jp/guide/gakudo/

横浜市港南区こども家庭支援課

TEL：847-8393 FAX：842-0813

## 放課後キッズクラブ利用における 個人情報の取扱いに関する同意書（保護者様）

株式会社スマイルクルー

### 1. 個人情報の適切な保護と管理者

当社は、次の者を個人情報保護管理者として任命し、お預かりした個人情報を適切かつ安全に管理し、個人情報の漏えい、滅失又はき損を防止する保護策を講じています。

統括責任者 齊藤真紀 （045-316-4355 ）

### 2. 個人情報の利用目的

保護者の皆様からお預かりした児童及び保護者の個人情報は、下記の目的に限り利用いたします。

- ・当社が提供する学童保育サービス用います。
- ・利用料およびおやつ代などのご請求に利用いたします。

### 3. 個人情報の第三者提供

- ・お預かりした個人情報を法令に基づき、市役所などに提供することがあります。
- ・お預かりした個人情報を、医療関係者に提供することがあります。

その他に法令に定める場合を除き、事前に本人の同意を得ることなく、個人情報を第三者に提供することはありません。

### 4. 個人情報の委託

当社は、上記2の利用目的の範囲内で、お預かりした個人情報の全部もしくは一部の取り扱いを他の事業者へ委託する場合があります。その際当社は委託する事業者を適切に選定評価し、個人情報の取扱いに関する契約を締結します。

### 5. 個人情報を提供されることの任意性について

ご自身の個人情報を当社に提供されるか否かは、ご自身のご判断によります。

しかし、必要な情報をご提供いただけない場合には、上記2.の利用目的が達成できず、不利益を被る可能性がありますので予めご了承ください。

### 6. いただいた個人情報の開示等の請求について

当社に対してご自身の個人情報の開示等（利用目的の通知、開示、内容の訂正・追加・削除、利用の停止、第三者への提供の停止、消去、及び第三者提供の開示）の請求することができます。

ご要望がある場合は以下の当社問い合わせ窓口にご連絡ください。その際、当社はご本人を確認させていただいたうえで、合理的な期間内に対応いたします。

〒220-0023 神奈川県横浜市西区平沼一丁目13番14号

パーク・ノヴァ横浜壺番館 301

株式会社スマイルクルー 個人情報に関するお問い合わせ窓口 統括責任者


メールアドレス：pms@smilecrew.co.jp ※特定電子メールはご遠慮ください

TEL：045-316-4355（受付時間 平日9:00～18:00） FAX：045-316-4356

上記内容を確認し、本同意はキッズクラブ利用期間中、有効であることに同意します。

## 令和8年度 放課後キッズクラブの登録申し込み手続きについて

### 【新年度登録から参加までの流れ】

	① 2つの会員システム申込 「放課後 e-システム」・「みまもりキッズ」 2月2日～3月13日〆切	② 会員システム登録完了後 口座登録・キッズかけはしシート提出 2月16日～3月31日
すくすく ゆうやけ 区分2A  ほしぞら 区分2B	<input type="checkbox"/> 留守家庭児童等であることの証明書※同居の家族人数分 <input type="checkbox"/> 保険料（700円）の領収書 <input type="checkbox"/> （食物アレルギー有の場合） 学校生活管理指導表の写し  各種証明書ダウンロードサイト	<input type="checkbox"/> 利用料等のゆうちょ銀行口座振替登録 <input type="checkbox"/> 新一年生のみ、児童情報シート（キッズかけはしシート）の提出（キッズクラブにお越しください） <input type="checkbox"/> 4月の利用予定入力完了
わくわく 区分1	<input type="checkbox"/> 保険料（700円）の領収書 <input type="checkbox"/> （食物アレルギー有の場合）学校生活管理指導表の写し	<input type="checkbox"/> 利用料等のゆうちょ銀行口座振替登録 <input type="checkbox"/> 新一年生のみ、児童情報シート（キッズかけはしシート）の提出（キッズクラブにお越しください） <input type="checkbox"/> 4月の利用予定入力完了

### 【新1年生の保護者の皆様へ】

●新1年生の登録者全員、児童情報シート（キッズかけはしシート）を期間内にキッズクラブ受付までご提出いただきます。

・相武山小学校内1階キッズクラブの場所について

正門のキッズクラブインターホンにてお名前とご用件をお知らせください。正門が開きましたら、体育館わきを通り外階段より1階玄関へおこしください。

●すくすく児童は4月1日（火）から、わくわく児童は4月13日（月）（スポット利用は4/1）から参加できます。

どちらの区分においても4月1日～20日までは保護者（あるいは4年生以上兄弟）のお迎えが必要です。

### 【相武山キッズクラブ説明会のお知らせ】

日頃よりキッズクラブの活動にご理解とご協力をいただきありがとうございます。

この度、令和8年度の登録手続きや活動内容等について説明会を開催いたします。

ぜひご参加くださいますようお願いいたします。

日時：2026年2月21日（土） 午前10時～1時間程度

場所：相武山小学校 1F キッズルーム

内容： ①キッズクラブの活動内容について

②利用登録の方法と注意事項

③質疑応答